

## **RESULTADOS DE LA ENCUESTA NACIONAL DE OCUPACIÓN Y EMPLEO EN EL TERCER TRIMESTRE DE 2008 DEL ESTADO DE CHIAPAS**

- En el tercer trimestre de 2008, la Población Económicamente Activa (PEA) de Chiapas es de un millón 679 mil personas<sup>1</sup>, que representan el 56.3% de la población de 14 años y más. De ésta, el 97.7% está ocupada y 2.3% desocupada.
- La tasa de condiciones críticas de ocupación en la entidad, es de 29.5 por ciento. Casi llega a triplicar el promedio nacional.
- Un millón 641 mil personas están ocupadas, monto superior en 68 mil al registrado durante el tercer trimestre de 2007.
- Por sector de actividad económica, el 45.5% está en el sector terciario o de servicios; el 40.1% en el sector primario o agropecuario; y el 14.0% en el secundario o industrial; el restante 0.4% no especifica el sector de actividad en el que labora.
- La población subocupada asciende a 138 mil personas, 26 mil más al registrado un año antes.
- La población ocupada en el sector informal es de 373 mil personas, 16 mil menos que el registrado durante el tercer trimestre de 2007.
- La Población No Económicamente Activa (PNEA) del estado de Chiapas es de un millón 305 mil personas, de las cuales, 208 mil están disponibles para incorporarse al mercado laboral.

El Instituto Nacional de Estadística y Geografía (INEGI) da a conocer los resultados de la Encuesta Nacional de Ocupación y Empleo (ENOE), correspondientes al trimestre julio-septiembre de 2008.

### **1. Población económicamente activa**

En el tercer trimestre de 2008, un millón 679 mil personas (56.3%) de 14 años y más, participa en la producción de bienes y servicios (PEA); mientras que un año antes fue de un millón 608 mil (55.2 por ciento). En términos absolutos, la población económicamente activa aumentó en 71 mil personas. Por sexo, 85 de cada 100

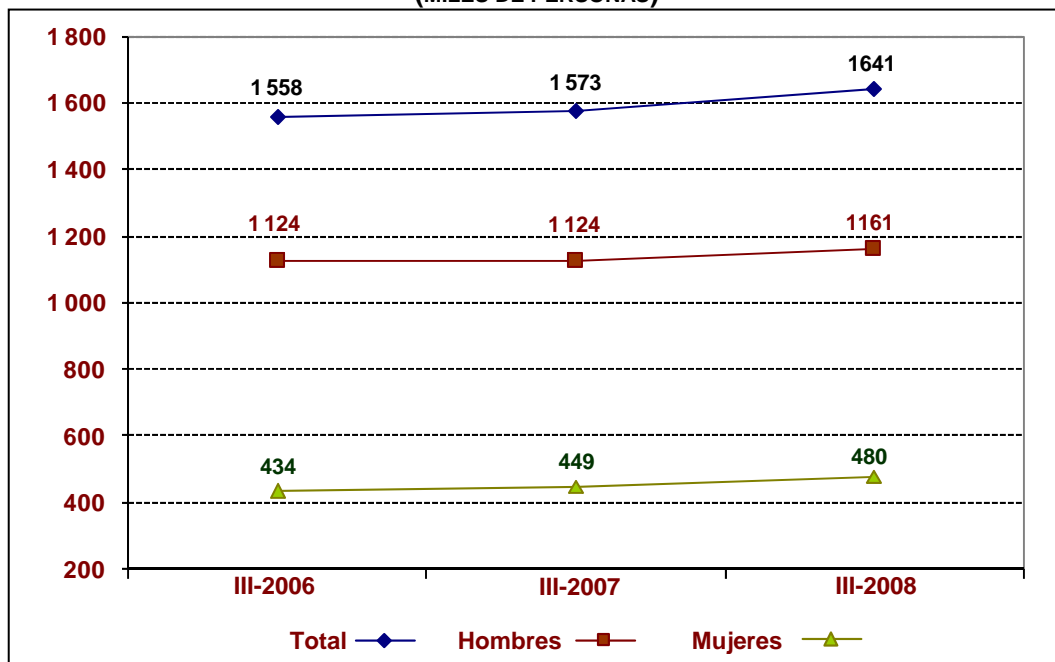
<sup>1</sup> Población de 14 o más años de edad que durante el periodo de referencia realizaron una actividad económica (población ocupada) o buscaron activamente hacerlo (población desocupada abierta en las últimas cuatro semanas), siempre y cuando hayan estado dispuestos a trabajar en la semana de referencia.

hombres de 14 años y más son económicamente activos, en el caso de las mujeres, 31 de cada 100 están en esta situación.

### 1.1 Población ocupada

Al interior de la PEA, es posible identificar a la población que está participando de manera activa en la generación de algún bien económico o en la prestación de un servicio (población ocupada), la cual en el periodo julio-septiembre de 2008 alcanza un millón 641 mil personas (gráfica 1), de éstas, un millón 161 mil son hombres y 480 mil son mujeres. Con relación al mismo trimestre del 2007, se observa un incremento de 68 mil ocupados (4.3 por ciento); incremento que se refleja tanto en la población femenina como en la masculina, con 6.8 y 3.3%, respectivamente.

Gráfica 1  
**POBLACIÓN OCUPADA POR SEXO 2006-2008**  
(MILES DE PERSONAS)



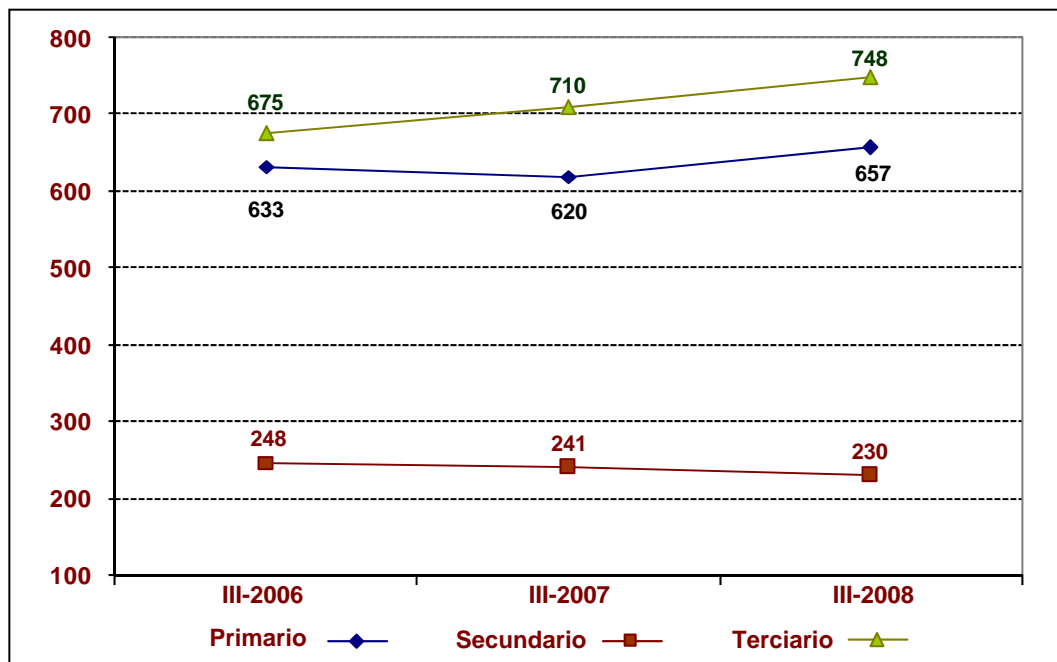
Fuente: INEGI-ENOE. Indicadores estratégicos de ocupación y empleo. Tercer trimestre 2006-2008

- *Por sector de actividad*

Al considerar a la población ocupada con relación al sector económico en el que labora, se observa que un mayor número de personas trabajan en el sector terciario o de servicios con 748 mil (45.5%), le sigue con 657 mil (40.1%) los que trabajan en el sector primario o agropecuario, 230 mil (14.0%) en el secundario o industrial y 6 mil (0.4%) no especifican el sector de actividad económica. La población masculina tiene una mayor participación en el sector primario, pues el 53.8% labora en actividades agropecuarias; en cambio la femenina se concentra en el sector terciario con 79.4% de las ocupadas.

La participación que registró cada uno de los sectores económicos en el tercer trimestre de 2007, fue en el mismo orden, de 710 mil, 620 mil, 241 mil y mil trabajadores (gráfica 2). Lo anterior, permite observar un incremento de 38 mil personas en la población ocupada, tanto en el sector primario como en el terciario; por el contrario, el secundario decrece en 11 mil personas ocupadas.

Gráfica 2  
**POBLACIÓN OCUPADA SEGÚN SECTOR DE ACTIVIDAD 2006- 2008**  
(MILES DE PERSONAS)



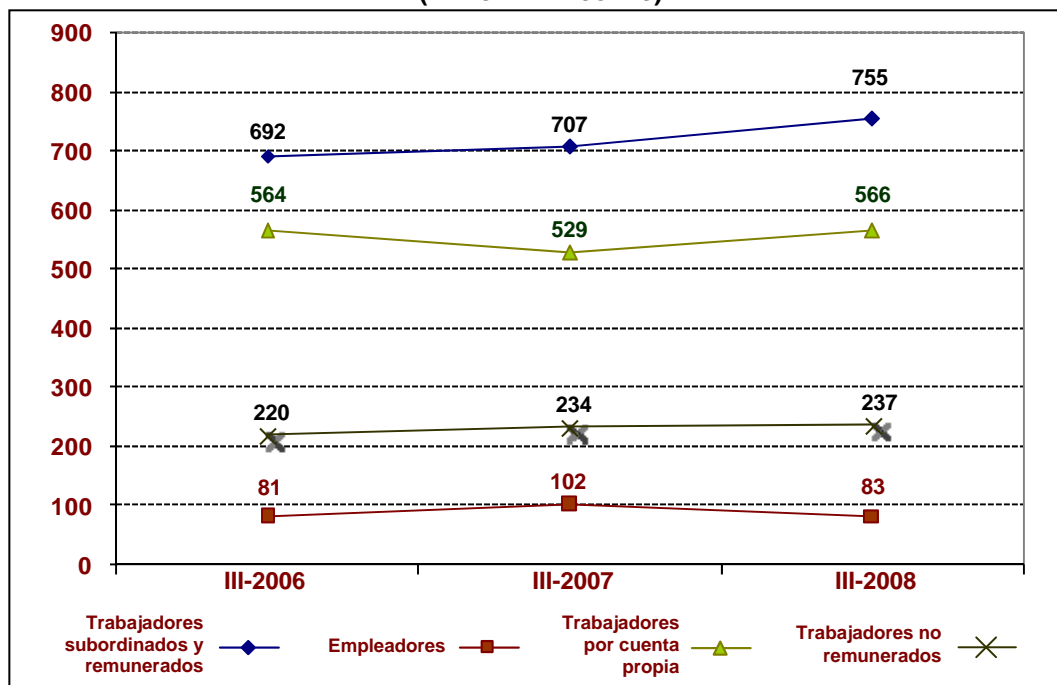
Fuente: INEGI-ENOE. Indicadores estratégicos de ocupación y empleo. Tercer trimestre de 2006-2008  
Excluye a las personas que no especificaron el sector de actividad económica donde laboran.

**- Por Posición en la Ocupación**

Si se observa a la población ocupada en función de su relación con los medios de producción y con la propiedad de los bienes y servicios generados en el tercer trimestre de 2008, se tiene que 755 mil personas (45.9%) son trabajadores subordinados y remunerados; le siguen los trabajadores por cuenta propia, que ascienden a 566 mil (34.5 por ciento); los trabajadores no remunerados a 237 mil (14.5%) y los empleadores a 83 mil personas (5.1 por ciento). Gráfica 3.

Los datos obtenidos un año atrás, muestran un incremento de 48 mil (6.7%) trabajadores subordinados y remunerados; 37 mil (6.9%) trabajadores por cuenta propia, 3 mil (1.3%) trabajadores no remunerados, y una disminución de 19 mil (18.5%) empleadores.

Gráfica 3  
**POBLACIÓN OCUPADA SEGÚN POSICIÓN EN LA OCUPACIÓN 2006-2008**  
(MILES DE PERSONAS)



Fuente: INEGI-ENOE. Indicadores estratégicos de ocupación y empleo. Tercer trimestre de 2006-2008

### - Algunas otras condiciones de trabajo

La población ocupada desempeña una gran variedad de tareas con distinta intensidad. Es así que, mientras por un lado 103 mil (6.3%) personas trabajan menos de 15 horas semanales, 396 mil (24.2%) laboran más de 48 horas. En promedio durante el tercer trimestre de 2008, la población ocupada chiapaneca trabajó jornadas de 42.1 horas a la semana.

Otro enfoque desde el cual puede caracterizarse a la población ocupada, es el que se refiere al tamaño de la unidad económica en que labora. En función de ello, si sólo se toma en cuenta al ámbito no agropecuario (que comprende 977 mil personas ocupadas), en el tercer trimestre de 2008; poco más de la mitad, 542 mil personas (55.4%) están ocupadas en micronegocios; 184 mil (18.9%) lo hacen en establecimientos pequeños; 78 mil (8.0%) en el sector público (federal, estatal y municipal); 72 mil (7.4%) en establecimientos medianos; 29 mil (3.0%) en establecimientos grandes; y los restantes 71 mil (7.3%) se ubican en otro tipo de unidades económicas (cuadro 1).

Durante el año que media entre el tercer trimestre de 2007 y 2008, el monto de la población ocupada en establecimientos del ámbito no agropecuario aumentó en 31 mil trabajadores. Los aumentos se presentan en los pequeños establecimientos con 25 mil (15.7%) y en los medianos con 18 mil (33.7 por ciento). En cambio los principales decrementos se observan en los micronegocios con 15 mil (2.7%) y en los establecimientos grandes con 4 mil (11.2 por ciento).

Cuadro 1

**POBLACIÓN OCUPADA POR TAMAÑO DEL ESTABLECIMIENTO EN DONDE LABORA 2006-2008**

TAMAÑO DEL ESTABLECIMIENTO	CHIAPAS					
	III-2006		III-2007		III-2008	
	ABS	%	ABS	%	ABS	%
<b>POBLACIÓN OCUPADA (ÁMBITO NO AGROPECUARIO)</b>	<b>921 391</b>	<b>100.0</b>	<b>945 398</b>	<b>100.0</b>	<b>976 812</b>	<b>100.0</b>
<b>MICRONEGOCIOS</b>	<b>536 685</b>	<b>58.2</b>	<b>556 911</b>	<b>59.0</b>	<b>542 080</b>	<b>55.4</b>
<b>ESTABLECIMIENTOS PEQUEÑOS</b>	<b>165 937</b>	<b>18.0</b>	<b>159 287</b>	<b>16.8</b>	<b>184 291</b>	<b>18.9</b>
<b>ESTABLECIMIENTOS MEDIANOS</b>	<b>59 911</b>	<b>6.5</b>	<b>53 776</b>	<b>5.7</b>	<b>71 905</b>	<b>7.4</b>
<b>ESTABLECIMIENTOS GRANDES</b>	<b>29 460</b>	<b>3.2</b>	<b>33 187</b>	<b>3.5</b>	<b>29 460</b>	<b>3.0</b>
<b>GOBIERNO</b>	<b>68 679</b>	<b>7.5</b>	<b>84 470</b>	<b>8.9</b>	<b>77 972</b>	<b>8.0</b>
<b>OTROS</b>	<b>60 719</b>	<b>6.6</b>	<b>57 767</b>	<b>6.1</b>	<b>71 104</b>	<b>7.3</b>

Fuente: INEGI-ENOE. Indicadores estratégicos de ocupación y empleo. Tercer trimestre de 2006-2008

**1.1.1. Trabajadores subordinados y remunerados**

Como se mencionó anteriormente, los trabajadores subordinados y remunerados representan el 45.9% (755 mil chiapanecos) del total de la población ocupada; de los cuales, casi dos terceras partes labora en el sector terciario de la economía (64.7%), el 18.9% en el sector primario, el 15.9% en el secundario y, quedando sin especificar el 0.5% restante.

El 38.4% (290 mil personas) del total de trabajadores subordinados y remunerados, tiene acceso a instituciones de salud como prestación por su trabajo y el 61.5% (464 mil) no cuenta con este apoyo, el 0.1% (mil trabajadores) no especifica si cuenta con acceso a este servicio.

Un total de 328 mil (43.4%) disponen de un contrato escrito, mientras que 427 mil (56.6%) no cuentan con el mismo. Por sexo, de la población femenina subordinada y remunerada, el 52.1% dispone de un contrato por escrito y el 47.9% restante no cuenta con éste; en el caso de la población masculina estos porcentajes ascienden a 39.4 y 60.6%, respectivamente.

Asimismo, 349 mil (46.3%) reciben alguna prestación laboral por su trabajo (reparto de utilidades, aguinaldo, vacaciones u otra), por el contrario, 405 mil (53.6%) carecen de este beneficio, quedando sin especificar mil trabajadores (0.1 por ciento).

### **1.1.2 Población subocupada**

Otra forma de caracterizar a la población ocupada, es en función de su condición de subocupación, entendida ésta como la necesidad y disponibilidad de ofertar más horas de trabajo, lo que se traduce en la búsqueda de una ocupación complementaria o de un nuevo trabajo con mayor horario. Al respecto, se observa que en el tercer trimestre de 2008, la población subocupada en el estado asciende a 138 mil personas, es decir, 26 mil personas más respecto del total cuantificado en el tercer trimestre de 2007, por lo cual la tasa de subocupación pasó de 7.1 a 8.4 por ciento. La presencia de la subocupación es mayor en el sector primario, pues 41 de cada 100 personas se encuentran en esta situación; mientras que en los sectores secundario y terciario, esta proporción es de 19 y 39 personas, respectivamente.

El 78.1% de la población femenina subocupada se ubica en el sector terciario de la economía y el 21.9% en el sector secundario o industrial. Para la población masculina en esta condición, el 52.7% se ubica en el sector primario, 28.0% en el terciario, 18.5% en el secundario y 0.8% no especifica su actividad.

### **1.1.3 Población ocupada en el sector informal**

La Encuesta Nacional de Ocupación y Empleo, permite contabilizar a la población que participa en el sector de los hogares<sup>2</sup>, la cual durante el tercer trimestre de 2008 representa el 31.6% de la población ocupada chiapaneca. Dentro de este sector de los hogares, se encuentran las unidades económicas identificadas por su modo de operación, como del sector informal<sup>3</sup>. Los datos muestran que a nivel estatal, en el trimestre de referencia, la tasa de ocupación en dicho sector es de 22.7%

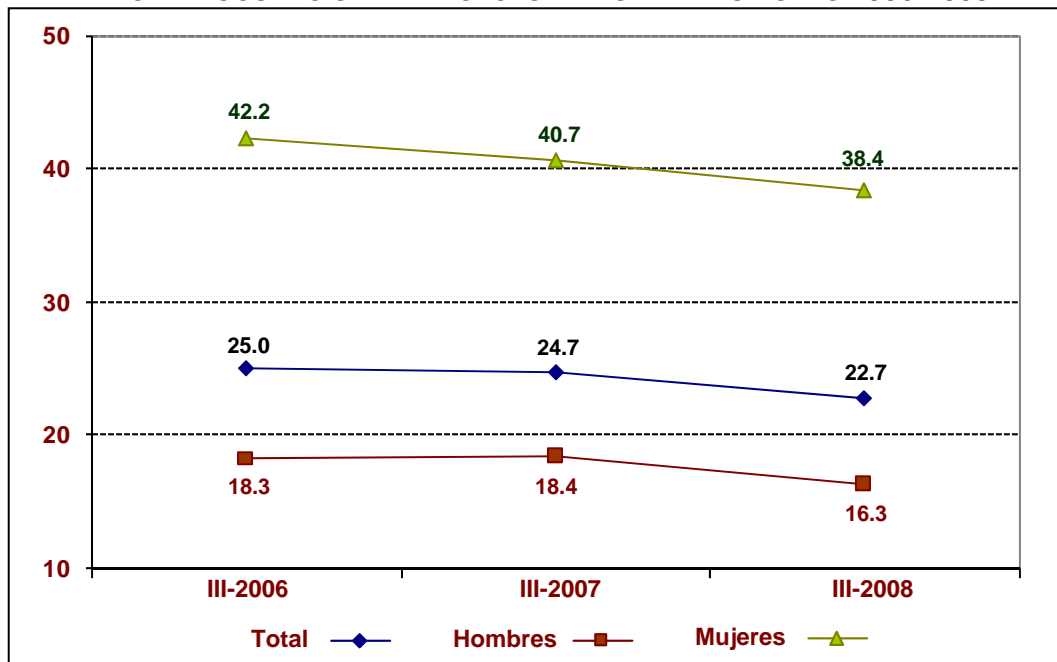
<sup>2</sup> Unidades económicas no constituidas en sociedad, en el sector informal más la que realiza trabajo doméstico remunerado o agricultura de autosubsistencia.

<sup>3</sup> Se refiere a todas aquellas actividades económicas de mercado que operan a partir de los recursos de los hogares, pero sin constituirse como empresas con un status independiente de esos hogares. El criterio operativo para determinar la situación no independiente de las unidades de producción con respecto al hogar, lo da la ausencia de prácticas contables convencionales, susceptibles de culminar en un Balance de Activos y Pasivos; el que no se realicen, quiere decir que no hay una distinción entre el patrimonio del hogar y el de la empresa, ni tampoco hay una distinción entre los flujos de gasto del negocio de los del hogar (por ejemplo: gastos de electricidad y teléfono, uso de vehículos, etc.).

(373 mil personas), esta cifra registra un decremento con relación al año anterior de dos puntos porcentuales.

Por sexo, la población femenina presenta mayor participación en el sector informal; en el trimestre de referencia registra una tasa de 38.4%, indicador menor respecto al mismo trimestre de 2007 (40.7 por ciento). Es importante destacar que el valor del indicador en las mujeres es de más del doble que el de los hombres (ver gráfica 4).

Gráfica 4  
**TASA DE OCUPACIÓN EN EL SECTOR INFORMAL POR SEXO 2006-2008**



Fuente: INEGI-ENOE. Indicadores estratégicos de ocupación y empleo. Tercer trimestre de 2006-2008

### 1.2 Población desocupada

Como se ha reiterado en diversas ocasiones, la ocupación presenta distintos grados de intensidad según sea la perspectiva desde la cual se le observa. Una de éstas es la que se refiere a la población con trabajo cero; es decir, se trata de la población desocupada, la cual no trabajó siquiera una hora durante la semana de referencia, pero manifestó su disposición por hacerlo e hizo alguna actividad por obtenerlo en algún momento del último mes transcurrido.

En el tercer trimestre de 2008, la población desocupada en el estado es de 38 mil personas y la tasa de desocupación equivalente (TD) es de 2.3 por ciento. Este indicador se incrementa con respecto al mismo trimestre de 2006 y 2007. Por sexo, se observa que la población femenina registra mayores tasas de desocupación.

Cuadro 2  
**TASA DE DESOCUPACIÓN 2006-2008**

POBLACIÓN	CHIAPAS		
	III-2006	III-2007	III-2008
	%	%	%
<b>TOTAL</b>	<b>1.9</b>	<b>2.2</b>	<b>2.3</b>
<b>HOMBRES</b>	<b>1.7</b>	<b>1.9</b>	<b>1.9</b>
<b>MUJERES</b>	<b>2.6</b>	<b>3.0</b>	<b>3.1</b>

Fuente: INEGI-ENOE. Indicadores estratégicos de ocupación y empleo. Tercer trimestre de 2006-2008

## 2. Población no económicamente activa

La población no económicamente activa (PNEA) agrupa a las personas que no participan en la actividad económica, ni como ocupados ni como desocupados. En el tercer trimestre de 2008, un millón 305 mil personas, es decir, el 43.7% del total de la población de 14 años y más, integran este grupo. De éstos, el 84.1% (un millón 100 mil) declara no estar disponible para trabajar, debido a que tiene que atender otras obligaciones, o tiene interés pero se encuentra en un contexto que le impide poder hacerlo (tiene impedimentos físicos, obligaciones familiares o está en otras condiciones). Por su parte, el 15.9% (208 mil) se declara disponible para trabajar pero no llevó a cabo acciones al respecto, por lo que se constituye en el sector que eventualmente puede participar en el mercado laboral como desocupado u ocupado (cuadro 3).

Cuadro 3  
**POBLACIÓN NO ECONÓMICAMENTE ACTIVA POR CONDICIÓN DE DISPONIBILIDAD PARA PARTICIPAR EN ACTIVIDADES ECONÓMICAS Y SEXO 2006-2008**

POBLACIÓN	CHIAPAS					
	III-2006		III-2007		III-2008	
	ABS	%	ABS	%	ABS	%
<b>POBLACIÓN NO ECONÓMICAMENTE ACTIVA</b>	<b>1 272 019</b>	<b>100.0</b>	<b>1 305 677</b>	<b>100.0</b>	<b>1 304 754</b>	<b>100.0</b>
DISPONIBLE	191 008	15.0	228 157	17.5	207 983	15.9
NO DISPONIBLE	1 081 011	85.0	1 077 520	82.5	1 096 771	84.1
<b>HOMBRES</b>	<b>198 456</b>	<b>15.6</b>	<b>221 163</b>	<b>16.9</b>	<b>204 735</b>	<b>15.7</b>
DISPONIBLE	46 933	23.6	56 115	25.4	49 059	24.0
NO DISPONIBLE	151 523	76.4	165 048	74.6	155 676	76.0
<b>MUJERES</b>	<b>1 073 563</b>	<b>84.4</b>	<b>1 084 514</b>	<b>83.1</b>	<b>1 100 019</b>	<b>84.3</b>
DISPONIBLE	144 075	13.4	172 042	15.9	158 924	14.4
NO DISPONIBLE	929 488	86.6	912 472	84.1	941 095	85.6

Fuente: INEGI-ENOE. Indicadores estratégicos de ocupación y empleo. Tercer trimestre de 2006-2008



Con relación al tercer trimestre de 2007, la PNEA disminuyó en 923 personas (0.1 por ciento); de acuerdo a la disponibilidad de esta población para trabajar, se tiene que aquella que está disponible disminuyó en 20 mil, en consecuencia, la no disponible para trabajar aumentó en 19 mil personas.

Por sexo, 84 de cada 100 personas de la PNEA son mujeres (un millón 100 mil), y dentro de este universo, 14.4% están disponibles para trabajar; por otro lado, la disponibilidad de los hombres asciende a 24.0 por ciento.

### **3. Comparativo entre las entidades de la Mesoregión Sur-Sureste**

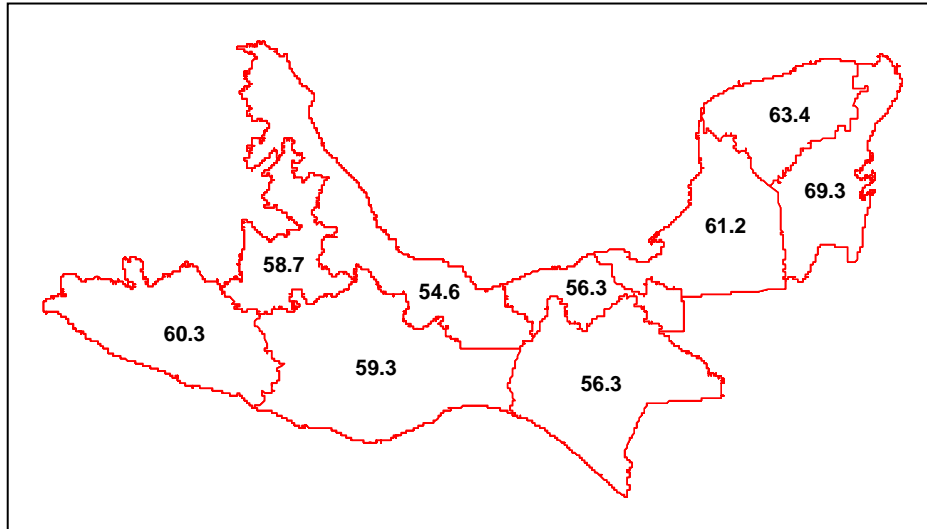
Además de registrar de manera permanente el comportamiento del empleo a nivel nacional, la Encuesta Nacional de Ocupación y Empleo proporciona información para las 32 entidades federativas. De esta forma, se puede conocer la complejidad del fenómeno ocupacional a nivel regional o nacional.

A continuación se presenta el comportamiento de cuatro de las principales variables del empleo, en los nueve estados que conforman la Mesoregión Sur-Sureste (Campeche, Yucatán, Chiapas, Oaxaca, Quintana Roo, Tabasco, Veracruz de Ignacio de la Llave, Guerrero y Puebla de Zaragoza).

El estado de Chiapas por su población ocupada se sitúa en el tercer lugar (considerando de mayor a menor volumen) en la Mesoregión, con un millón 641 mil trabajadores, por debajo de los estados de Veracruz de Ignacio de la Llave con 2 millones 834 mil y Puebla de Zaragoza con 2 millones 230 mil trabajadores. En el otro extremo se encuentran Tabasco, Quintana Roo y Campeche, con 791 mil, 633 mil y 343 mil personas ocupadas, respectivamente.

Por otro lado, Chiapas y Tabasco presentan la tasa más baja de participación económica (cociente de la PEA y la población de 14 años y más de edad) de la Mesoregión con 56.3%, sólo por arriba de Veracruz de Ignacio de la Llave (con 54.6 por ciento). En cambio, las tasas de participación más altas las reporta: Quintana Roo (69.3%), Yucatán (63.4%) y Campeche (61.2%), gráfica 5. La tasa de participación a nivel nacional es de 58.8 por ciento.

Gráfica 5  
**TASA DE PARTICIPACIÓN ECONÓMICA DE LOS ESTADOS QUE INTEGRAN  
LA MESOREGIÓN SUR-SURESTE EN EL TERCER TRIMESTRE DE 2008  
(PORCENTAJE)**

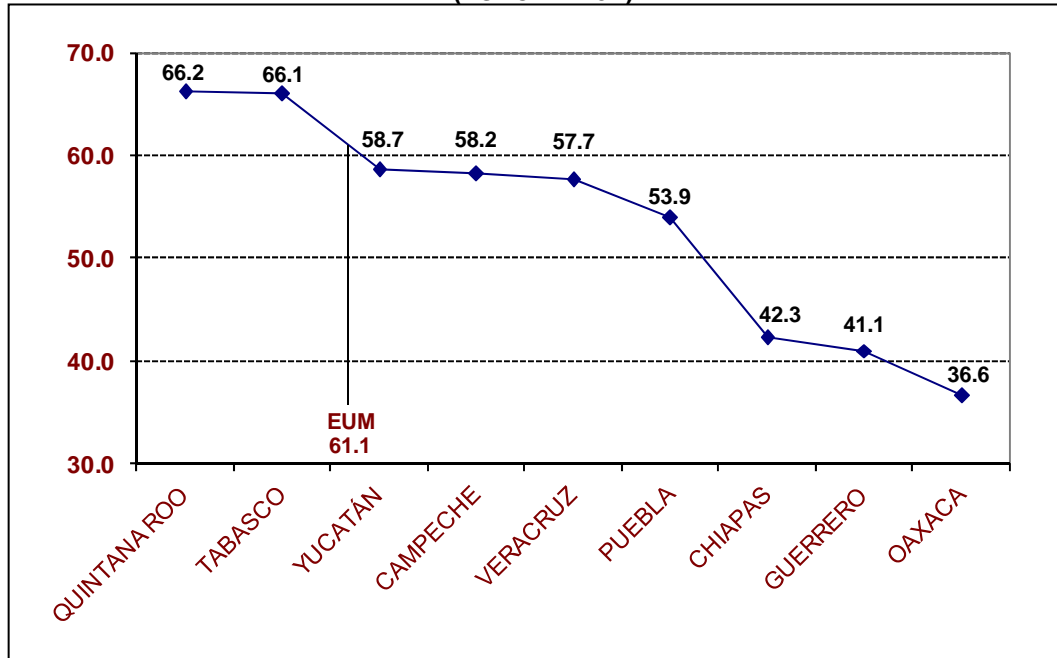


Fuente: **INEGI-ENOE**. Indicadores estratégicos de ocupación y empleo. Tercer trimestre de 2008

En lo que se refiere a la tasa de trabajo asalariado (proporción de la población ocupada que percibe un sueldo, salario o jornal), Chiapas (42.3%) junto con Guerrero (41.1%) y Oaxaca (36.6%), son de las entidades que registran las menores proporciones de trabajadores asalariados; por el contrario, en los estados de Tabasco y Quintana Roo, se alcanzan los valores más altos (66.1 y 66.2%, respectivamente), por arriba del indicador nacional (61.1 por ciento)

Gráfica 6

**TASA DE TRABAJO ASALARIADO DE LOS ESTADOS QUE INTEGRAN LA MESOREGION SUR-SURESTE EN EL TERCER TRIMESTRE DE 2008 (PORCENTAJE)**



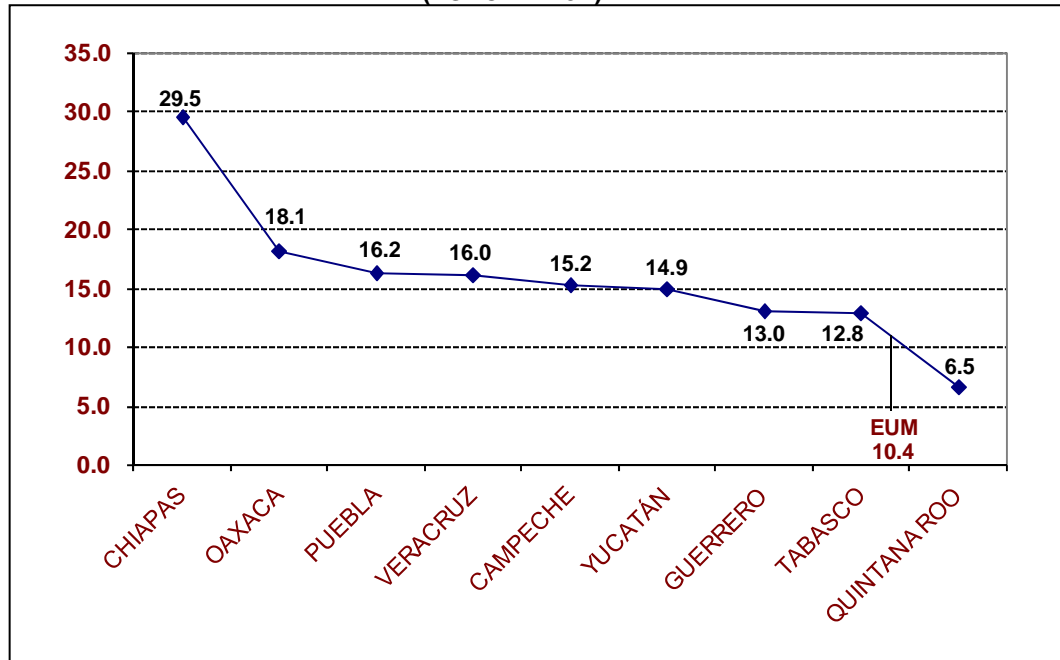
Fuente: INEGI-ENOE. Indicadores estratégicos de ocupación y empleo. Tercer trimestre de 2008

Por lo que corresponde a la Tasa de condiciones críticas de ocupación (TCCO), que se refiere al porcentaje de la población ocupada que se encuentra trabajando menos de 35 horas a la semana por razones de mercado, la que trabaja más de 35 horas semanales con ingresos mensuales inferiores al salario mínimo y la que labora más de 48 horas semanales ganando hasta dos salarios mínimos. Chiapas ocupa el primer lugar con un valor de 29.5%, le sigue Oaxaca con el 18.1 por ciento; mientras que Tabasco y Quintana Roo muestran las tasas más bajas, con 12.8 y 6.5%, respectivamente.

Cabe señalar que a nivel nacional la TCCO es de 10.4 por ciento. Así, excepto Quintana Roo, todas las entidades que conforman la Mesoregión Sur-Sureste registran tasas de condiciones críticas de ocupación superiores al promedio nacional. Ver gráfica 7.

Gráfica 7

**TASA DE CONDICIONES CRÍTICAS DE OCUPACIÓN DE LOS ESTADOS QUE INTEGRAN  
LA MESOREGION SUR-SURESTE EN EL TERCER TRIMESTRE DE 2008  
(PORCENTAJE)**



Fuente: INEGI-ENOE. Indicadores estratégicos de ocupación y empleo. Tercer trimestre de 2008

**Aspectos metodológicos**

La Encuesta Nacional de Ocupación y Empleo (ENOE) se aplica a los miembros del hogar de una vivienda seleccionada a través de técnicas de muestreo.

El esquema de muestreo es probabilístico, bietápico, estratificado y por conglomerados; tiene como unidad última de selección las viviendas particulares y como unidad de observación a las personas.

Una vez que una vivienda ha sido seleccionada se le vuelve a visitar cada tres meses hasta completar un total de cinco visitas. Llegado a este punto, todo el grupo de viviendas que completó ese ciclo es sustituido por otro grupo que inicia su propio ciclo. A estos grupos de viviendas según el número de visitas que han tenido se les denomina páneces de muestra y en cada momento en campo hay cinco páneces, es decir, cinco grupos de viviendas a las cuales, se les realiza su primera, segunda, tercera, cuarta o quinta visita. Así, siempre hay una quinta parte de la muestra que es totalmente nueva en tanto que las otras cuatro quintas partes ya habían sido visitadas tres meses atrás. Este esquema permite darle a la muestra una combinación de estabilidad y renovación al tiempo que permite a los investigadores especializados tanto en la temática laboral como demográfica rastrear los cambios que han tenido los hogares a lo largo del tiempo que permanecieron en la muestra (estudios longitudinales).

El hecho de que cada vivienda tenga una probabilidad de selección, se traduce en que todos sus residentes son representativos de otros muchos en su área de residencia (dominio de muestra) tanto en sus características sociodemográficas como socioeconómicas, de modo que los resultados obtenidos se generalizan para toda la población que representan, lo cual se hace mediante los denominados factores de expansión, que son el inverso de las probabilidades de selección de las viviendas. Cada factor de expansión toma pues en cuenta el estrato socioeconómico y el ámbito geográfico que corresponde a la vivienda seleccionada.

Cabe señalar que los factores de expansión se corrigen por el porcentaje de viviendas habitadas y seleccionadas en muestra, más las seleccionadas pero no entrevistadas ya sea por rechazo o por no encontrarse alguien al momento de la visita. Además, para asegurar que se obtenga la población total, los factores de expansión ajustados por la no respuesta se corrigen por la proyección de población acordada por un grupo colegiado conformado por expertos demógrafos del Consejo Nacional de Población, el Colegio de México y el INEGI.

La encuesta está diseñada para dar resultados a nivel nacional y el agregado de 32 áreas urbanas para cada trimestre del año. También permite que el nivel nacional pueda desagregarse en cuatro dominios: I) localidades de 100 000 y más habitantes, II) de 15 000 a 99 999 habitantes, III) de 2 500 a 14 999 habitantes y IV) menos de 2 500 habitantes. A su vez, en cada trimestre se acumula un número suficiente de viviendas (120 260) para tener representatividad por entidad federativa, en tanto que el agregado de 32 áreas urbanas puede arrojar datos para cada una de ellas. Como preliminar de la información trimestral se proporciona asimismo información mensual con un tercio de la muestra; ese tercio no permite la desagregación arriba descrita para el trimestre pero sí garantiza tener, para cualquier mes transcurrido, el dato nacional y el del agregado de 32 áreas urbanas, de modo que puedan contrastarse para uno y otro ámbito (nacional y urbano) los niveles que respectivamente presentan la desocupación y la subocupación. En el calendario de difusión del INEGI -disponible en su página de Internet- se indica en qué fecha será proporcionada la información correspondiente a un mes de levantamiento y en qué otra la información de un trimestre, más abundante y a detalle.

En el plano conceptual, la ENOE toma en cuenta los criterios que la Organización para la Cooperación y el Desarrollo Económico (OCDE) propone dentro del marco general de la Organización Internacional del Trabajo (OIT), lo que permite delimitar con mayor claridad a la población ocupada y a la desocupada, además de facilitar la comparabilidad internacional de las cifras de ocupación y empleo. La ENOE asimismo incorpora el marco conceptual de la OIT y las recomendaciones del Grupo de Delhi relativas a la medición de la ocupación en el Sector Informal. La encuesta está diseñada para identificar sin confundir los conceptos de desocupación, subocupación e informalidad, así como para tomar en cuenta y darles un lugar específico a aquellas otras personas que no presionan activamente en el mercado laboral porque ellas mismas consideran que ya no tienen oportunidad alguna de

competir en él (mujeres que por dedicarse al hogar no han acumulado experiencia laboral, personas maduras y de la tercera edad, etc.).

A lo anterior se añade que el diseño de la ENOE está enfocado a proporcionar abundantes elementos para caracterizar la calidad de la ocupación en México al considerarse que este aspecto es analíticamente tan relevante como el de la desocupación misma o cualquier otro fenómeno de desequilibrio entre oferta y demanda de trabajo. No menos importante es que el diseño de la encuesta ha abierto más posibilidades para el enfoque de género relativo tanto al ámbito del trabajo como a la marginación con respecto a dicho ámbito.

Información mucho más amplia sobre los resultados publicados en este comunicado puede obtenerse en los centros de información del INEGI y en los sitios en Internet del propio Instituto ([www.inegi.org.mx](http://www.inegi.org.mx)) y de la Secretaría del Trabajo y Previsión Social ([www.stps.gob.mx](http://www.stps.gob.mx)), instituciones que se esfuerzan en proporcionar a la sociedad, cada día, más y mejor información sobre el comportamiento del mercado laboral mexicano.

\* \* \* \* \*

Para mayor información consulte el portal del INEGI en:  
[www.inegi.org.mx](http://www.inegi.org.mx)

¡México cuenta con el INEGI!