

Índice de la Tendencia Laboral de la Pobreza (ITLP)

Resultados nacionales y por
entidad federativa

Agosto, 2019

Índice de la Tendencia Laboral de la Pobreza (ITLP)

¿Qué es el Índice de la Tendencia Laboral de la Pobreza (ITLP)?

Es un indicador trimestral que muestra la proporción de personas a nivel nacional y por estado que no pueden adquirir la canasta alimentaria con el ingreso de su trabajo. Para calcularlo, el CONEVAL utiliza la Encuesta Nacional de Ocupación y Empleo (ENOE) que realiza el Instituto Nacional de Estadística y Geografía (Inegi).



¿Cómo se interpreta?

Si el ingreso laboral aumenta más que el valor de la canasta alimentaria, el poder adquisitivo del hogar mejora y el ITLP tiende a bajar.

Por el contrario, si el precio de los alimentos de la canasta alimentaria aumenta más que el ingreso laboral, el poder adquisitivo disminuye, por lo que el ITLP tiende a subir.



¿Para qué sirve?

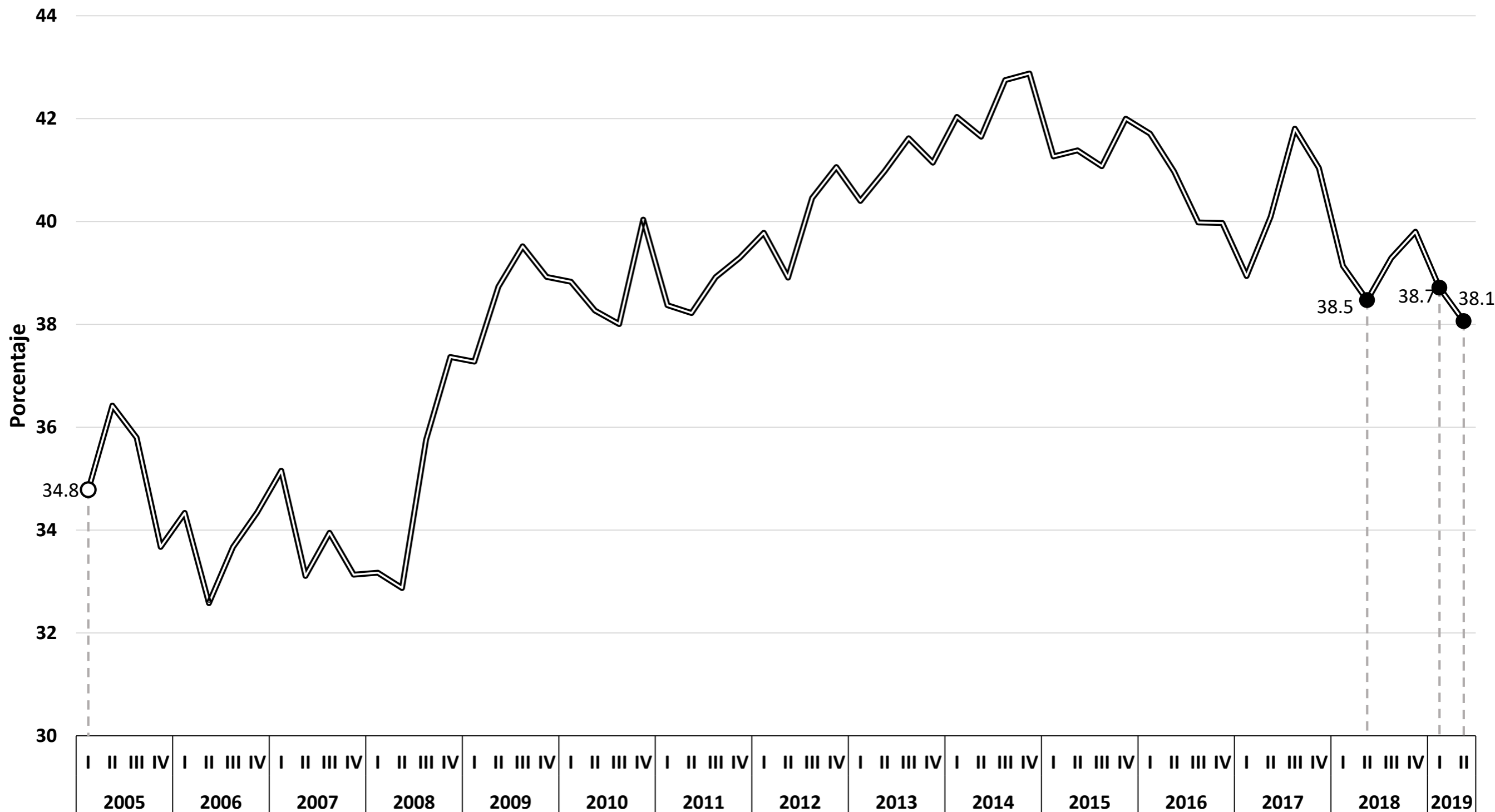
El ITLP y el porcentaje de la población con ingreso laboral inferior al costo de la canasta alimentaria sirven como señal preventiva de corto plazo sobre el poder adquisitivo del ingreso laboral de los hogares. Esta información posibilita la toma de decisiones en materia de política social con información actualizada.

El ITLP no constituye una medición de pobreza, puesto que no comprende todas las fuentes de ingreso ni todas las dimensiones de la Metodología multidimensional de la pobreza.



Porcentaje de la población con ingreso laboral inferior al costo de la canasta alimentaria*¹, Nacional

Primer trimestre 2005 – segundo trimestre 2019



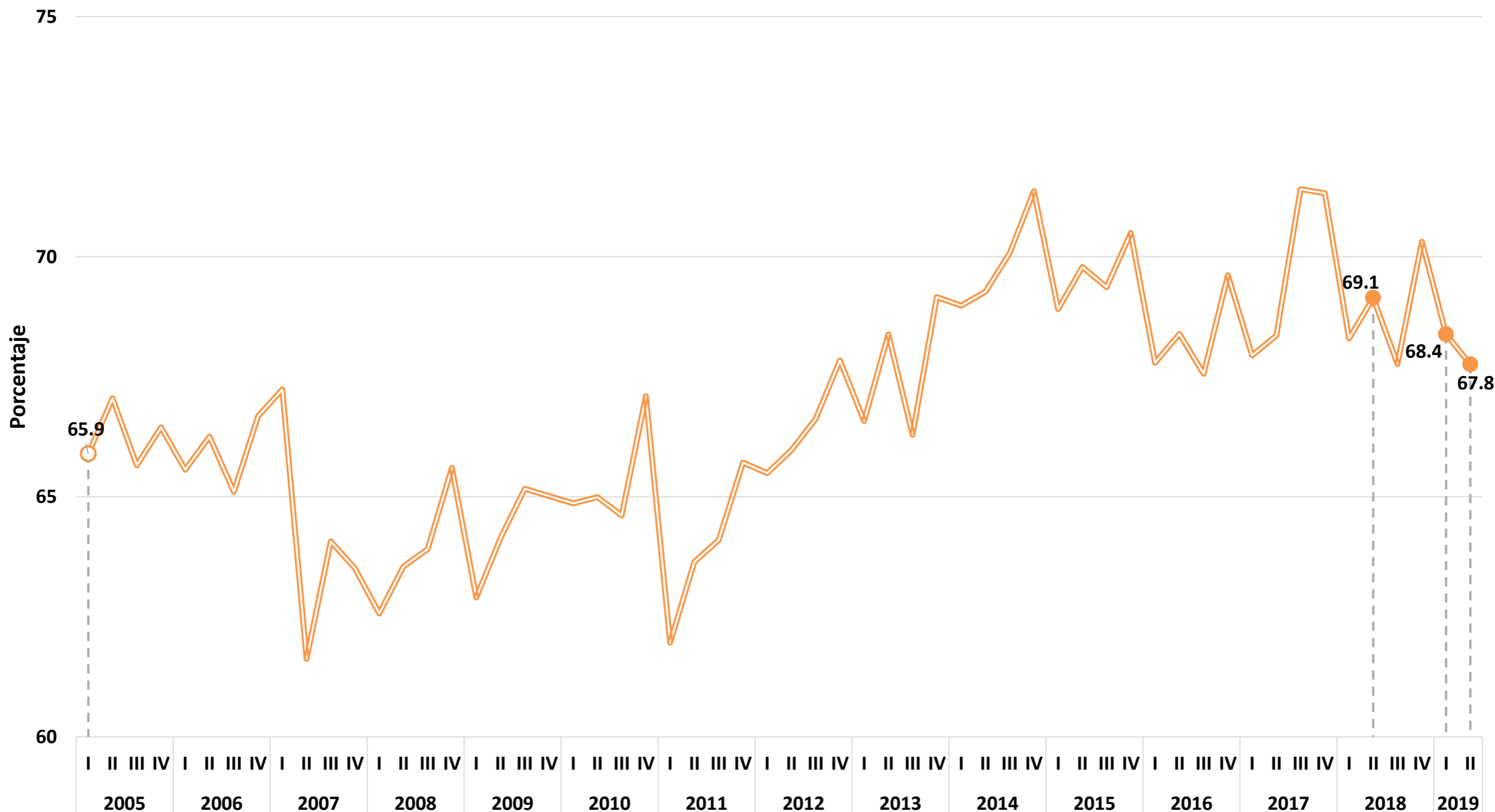
Fuente: elaboración del CONEVAL con base en la ENOE. Se recuperan ingresos por intervalos de salario.

* Línea de pobreza extrema por ingresos.

¹ La línea de pobreza extrema por ingresos se actualizó por el Cambio de Año Base 2018 del INPC. La publicación del ITLP incorpora este cambio en todos los trimestres previos.

Porcentaje de la población con ingreso laboral inferior al costo de la canasta alimentaria*¹, Chiapas

Primer trimestre 2005 – segundo trimestre 2019



Fuente: elaboración del CONEVAL con base en la ENOE. Se recuperan ingresos por intervalos de salario.

* Línea de pobreza extrema por ingresos.

¹ La línea de pobreza extrema por ingresos se actualizó por el Cambio de Año Base 2018 del INPC. La publicación del ITLP incorpora este cambio en todos los trimestres previos.

Ingreso laboral real¹ (poder adquisitivo del ingreso laboral), pesos del primer trimestre de 2010 (deflactado con el INPC)

Primer trimestre 2005 – segundo trimestre 2019

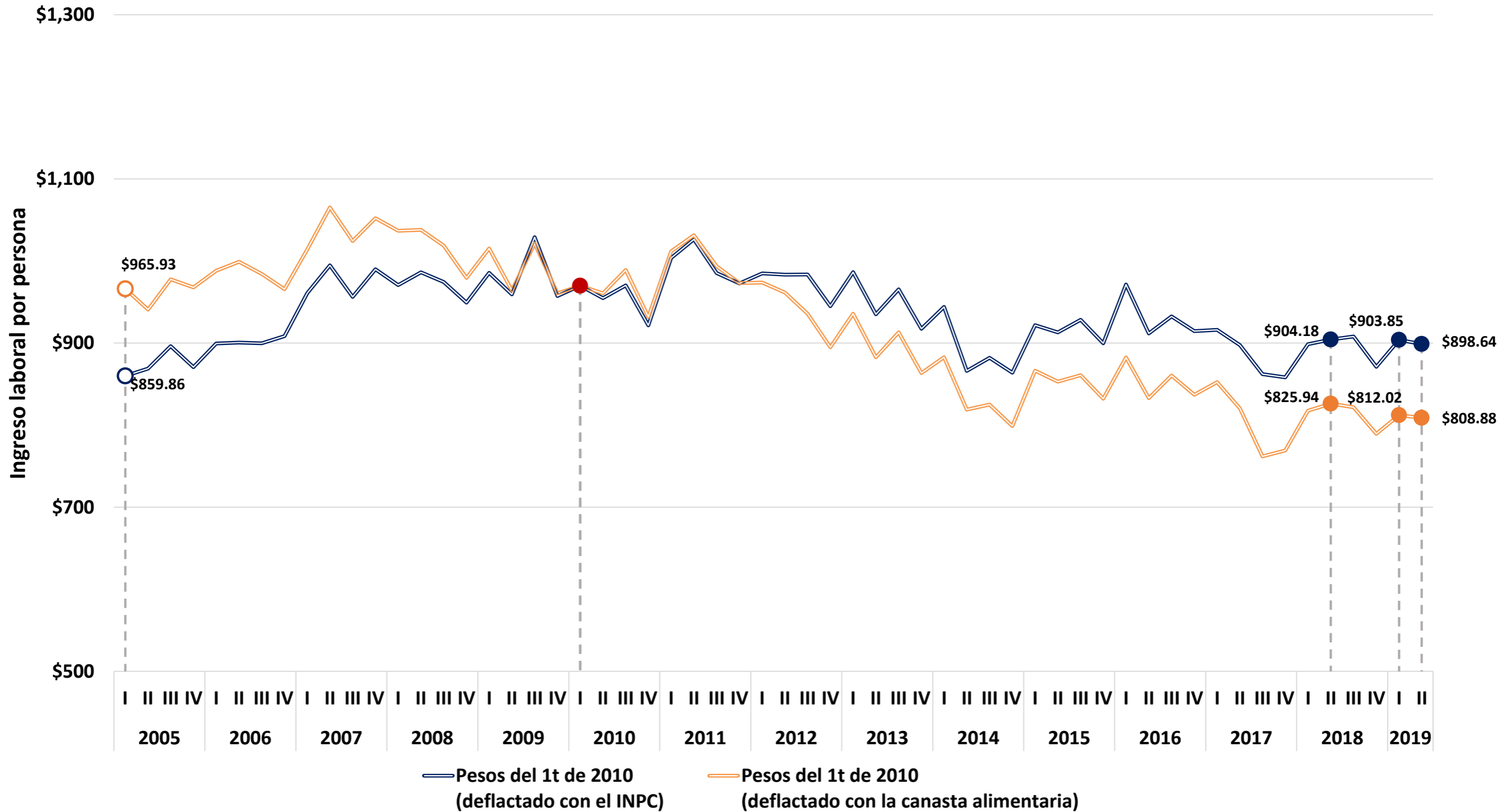


Fuente: elaboración del CONEVAL con base en la ENOE. Se recuperan ingresos por intervalos de salario. Estimaciones con INPC base segunda quincena de julio de 2018, a precios del primer trimestre de 2010.

¹Ingreso laboral per cápita del hogar.

Ingreso laboral per cápita*, Chiapas

Primer trimestre 2005 – segundo trimestre 2019



Fuente: elaboración del CONEVAL con base en la ENOE. Se recuperan ingresos por intervalos de salario. Estimaciones con INPC base segunda quincena de julio de 2018, a precios del primer trimestre de 2010.

*Ingreso laboral per cápita del hogar.